

## Pemprov DKI Bantah Banjir Akibat Sumur Resapan Ditutup

JAKARTA (IM) - Beredar di media sosial penyebab banjir yang melanda wilayah DKI Jakarta karena sumur resapan yang ditutup.

Pelaksana Tugas Kepala Dinas Sumber Daya Air (SDA), Ika Agustin Ningrum menegaskan, bahwa informasi di media sosial yang menyebutkan bahwa kejadian banjir di Jakarta karena sumur resapan ditutup adalah kurang tepat.

"Dinas SDA tidak ada memerintahkan untuk melakukan penutupan sumur resapan di jalan," kata Ika kepada wartawan, Selasa (5/3).

Ika mengklaim bila ada sumur resapan yang tertutup, maka pihaknya akan melakukan pengecekan langsung.

"Sekaligus pemeliharaan sehingga sumur re-

sapan dapat berfungsi seperti seharusnya dengan memperhatikan keamanan dan kenyamanan pengguna jalan," jelasnya.

Ika menambahkan, Pemprov DKI Jakarta melalui SDA berkomitmen untuk menanggulangi banjir.

"Salah satunya adalah dengan tetap menganggarkan biaya pemeliharaan sumur resapan di setiap Suku Dinas SDA yang ada di lima wilayah Kota Administrasi Provinsi DKI Jakarta," ucapnya.

Ika berujar, banjir di Jakarta beberapa waktu lalu terjadi karena beberapa penyebab. Salah satunya adalah curah hujan yang ekstrem dalam durasi waktu yang cukup lama, sehingga melebihi kapasitas tampung drainase yang ada. ● yan

## Pengamat: Ridwan Kamil Berpotensi Jadi Bacagub DKI

JAKARTA (IM) - Guru Besar Pengamat Komunikasi Politik Universitas Brawijaya, Anang Sujoko memperkirakan Ridwan Kamil berpotensi menjadi bakal calon Gubernur DKI Jakarta mendatang melihat dari kemampuan dan pengalaman yang dimilikinya.

"Ridwan Kamil memiliki portofolio yang lebih bagus karena pendekatannya humanis," kata Anang saat dihubungi di Jakarta, Selasa (5/3).

Anang menilai dengan adanya pendekatan secara humanis maka rakyat bisa merasa dekat dan lebih mengenal sang calon pemimpin.

Maka dari itu, dari sisi politis tentunya Gubernur Jawa Barat periode 2018-2023 itu bisa mudah mendapat banyak dukungan dari masyarakat.

"Kemungkinan dari sisi politis dia juga akan mendapatkan dukungan atau support yang lebih bagus," tambahnya.

Selain itu, dia juga menyoroti sejumlah per-

an yang harus dilakukan oleh bakal calon Gubernur DKI guna membenahi Jakarta yang nantinya bukan lagi Ibu Kota.

"Bagaimana memposisikan Jakarta bukan lagi sebagai sebuah Ibu Kota, namun tetap memiliki satu ikon internasional yang terpelihara," tambahnya.

Dia berharap nantinya Jakarta semakin berkembang menjadi kota besar dan terpusat dari segi perekonomian bagi wilayah lainnya.

"Sebagai kota negara yang harus dikategorikan maju, maka fasilitas umum yang mengedepankan kepentingan rakyat berbasis ekonomi itu menjadi sebuah pandangan yang juga harus dikedepankan," ujarnya.

Sebelumnya, pengamat politik Citra Institute, Yusak Farhan memprediksi pemilihan kepala daerah (Pilkada) DKI 2024 akan diikuti tiga pasangan kandidat berkompeten untuk bersaing meraih suara terbanyak di Jakarta. ● yan

## Pemprov DKI Pastikan Penerima KJP Plus dan KJMU Sesuai Data Sosial

JAKARTA (IM) - Pemerintah Provinsi DKI Jakarta memastikan penerima Kartu Jakarta Pintar (KJP) Plus dan Kartu Jakarta Mahasiswa Unggul (KJMU) tepat sasaran. Data terpadu kesejahteraan sosial (DTKS) dan registrasi sosial ekonomi (Regsosek) menjadi acuannya.

"Dengan berpegang kepada data maka KJP Plus dan KJMU bisa menjangkau peserta didik atau mahasiswa yang berasal dari keluarga tidak mampu agar bisa menuntaskan pendidikan," kata Pelaksana Tugas (Plt) Kepala Dinas Pendidikan DKI Jakarta Purwosusilo saat dikonfirmasi di Jakarta, Selasa (5/3).

Pendaftaran calon penerima KJP Plus dan KJMU Tahap I Tahun 2024 ini Dinas Pendidikan DKI Jakarta menggunakan sumber DTKS kategori layak yang ditetapkan per Februari dan November 2022 serta per Januari dan Desember 2023 yang disahkan oleh Kementerian Sosial Republik Indonesia.

Data tersebut kemudian dipadankan dengan data Regsosek yang diterbitkan Kementerian Perencanaan Pembangunan Nasional atau Badan Perencanaan Pembangunan Nasional (Bappenas) Republik Indonesia untuk mengetahui pemeringkatan kesejahteraan (Desil).

Unit Pelayanan Tek-

nis Pusat Pelayanan Pendaan Personal dan Operasional Pendidikan (UPT P4OP) Dinas Pendidikan DKI Jakarta selama ini hanya sebagai pengguna (user) data DTKS dan Regsosek.

"Terkait data pemeringkatan kesejahteraan (Desil), UPT P4OP tidak memiliki kewenangan dan kompetensi untuk menjelaskan indikator pemeringkatan kesejahteraan (Desil), karena hal itu menjadi kewenangan produsen data," ujar Purwosusilo.

Lebih lanjut, Purwosusilo menyebut bantuan sosial biaya pendidikan bersifat selektif dan tidak terus-menerus. Pemeringkatan kesejahteraan (Desil) untuk peserta didik atau mahasiswa dari keluarga tidak mampu yang memenuhi persyaratan mendapatkan bantuan KJP Plus dan KJMU dibagi atas kategori sangat miskin (Desil 1), miskin (Desil 2), hampir miskin (Desil 3), dan rentan miskin (Desil 4).

Bagi masyarakat yang terdata dalam pemeringkatan kesejahteraan Desil 5, 6, 7, 8, 9, 10 (kategori keluarga mampu) tidak memenuhi persyaratan untuk mendapatkan bantuan sosial biaya pendidikan KJP Plus dan KJMU.

"Kami berharap masyarakat dapat memahami aturan dan ketentuan yang berlaku ini," ucap Purwosusilo. ● yan

# 4 | Metropolis

FOTO: ANT



### PEMBERSIHAN SAMPAH DI KALI KRUKUT

Petugas membersihkan sampah dengan cara menyisir Kali di kawasan Anak Kali Krukut, Jalan Lontar, Jakarta, Selasa (5/3). Kegiatan tersebut untuk melancarkan kembali aliran sungai yang sebelumnya terhambat karena sampah yang didominasi sampah plastik dan sampah rumah tangga akibat kebiasaan warga membuang sampah sembarangan.

## Legislator: *Urban Farming* Jadi Alternatif Ketahanan Pangan di DKI

*Urban farming* bisa menjadi kegiatan produktif yang dilakukan selama di rumah. Konsep *urban farming* ini adalah memanfaatkan lahan terbatas di sekitar rumah dengan menanam buah atau sayur dalam pot (tabulampot) menggunakan berbagai wadah yang tidak terpakai.

JAKARTA (IM) - Anggota Komisi B DPRD Provinsi DKI Jakarta, August Hamonangan menilai pertanian perkotaan (*urban farming*) bisa menjadi alternatif menjaga ketahanan pangan khususnya menjelang bulan suci Ramadhan di DKI Jakarta yang lahannya sudah sangat terbatas. "Kami meminta Dinas Ketahanan Pangan, Kelautan dan Pertanian (DKPKP) Provinsi DKI Jakarta untuk gencar mengajak masyarakat memanfaatkan lahan terbatas untuk menanam sayur dan buah," kata August kepada

wartawan di Jakarta, Selasa (5/3).

August menuturkan *urban farming* bisa menjadi kegiatan produktif yang dilakukan selama di rumah. Menurut dia konsep *urban farming* adalah memanfaatkan lahan terbatas di sekitar rumah dengan menanam buah atau sayur dalam pot (tabulampot) menggunakan berbagai wadah yang tidak terpakai.

"Untuk kebutuhan kebutuhan rumah tangga ada sayur-sayuran cabai dan sebagainya bisa dilakukan di rumah," ujarnya.

Selain itu, dia juga mengapresiasi langkah Pemerintah Provinsi DKI Jakarta yang sedang mengencakan program sembako murah untuk menekan harga komoditas pangan. Namun, August mengimbau agar Pemprov DKI Jakarta melaksanakan program sembako murah di lokasi yang strategis dan mampu menjangkau seluruh warga Jakarta yang membutuhkan.

"Harus ada tempat-tempat yang dekat ke warga, nah itu baru bisa dikatakan efektif," ujarnya.

Pemerintah Provinsi (Pemprov) DKI Jakarta bersama pihak lainnya telah mendistribusikan sekitar 4,3 juta bibit tanaman produktif di lima wilayah Jakarta dan Kabupaten Kepulauan Seribu.

Program pertanian perkotaan di Jakarta telah menyasar 625 titik gang hijau yang tersebar di lima wilayah kota. Ratusan titik gang hijau itu melibatkan 18.700 orang sebagai penggiat.

Sebelumnya, Dinas Ke-

tahanan Pangan, Kelautan dan Pertanian (KPKP) DKI Jakarta mengencakan edukasi pangan sehat bagi warga yang bertujuan memberikan pemahaman tentang pemilihan bahan pangan yang sehat dan baik selama menjalankan ibadah puasa Ramadhan.

"Saat menjalani ibadah disarankan banyak mengonsumsi sayur mayur. Lalu, bila ingin menyimpan sayur mayur harus disimpan dalam kulkas," kata Kepala Dinas KPKP DKI Jakarta Suharni Eliawati di Jakarta, Senin. ● yan

## Terlalu Tinggi, Tangga Stasiun Cakung Tidak Ramah Lansia

JAKARTA (IM) - Banyaknya anak tangga membuat calon penumpang mengeluhkan akses masuk menuju kereta rel listrik (KRL) Stasiun Cakung, Jakarta Timur. Keluhan tersebut muncul karena tinggi tangga yang dinilai terlalu curam.

Diketahui, ada dua akses masuk menuju Stasiun Cakung, yaitu dari sisi Jalan I Ngurah Rai dan Jalan Raya Stasiun Cakung. Sementara, lift hanya tersedia di Jalan I Ngurah Rai.

Salah satu penumpang Umi (63), mengaku kesulitan menaiki 46 anak tangga menuju Stasiun Cakung. Dia beberapa kali harus berhenti sejenak untuk mengatur napas agar bisa melanjutkan perjalanannya. "Tingganya terlalu

tinggi untuk saya yang sudah tua," kata Umi di Stasiun Cakung, Jakarta Timur, Selasa (5/3).

Umi mengatakan seharusnya pihak KRL tidak hanya memberikan akses lift di Jalan I Ngurah Rai saja karena penumpang banyak melakukan perjalanan melalui Jalan Raya Stasiun Cakung.

"Seharusnya di sini (Jalan Raya Stasiun Cakung) dikasih lift juga karena orang lebih banyak keluar masuk lewat sini," tandasnya.

Umi berharap pemerintah dan pihak KRL dapat menyediakan eskalator atau lift untuk memudahkan penumpang. Sebab, akses masuk melalui Jalan Raya Stasiun Cakung juga dilalui anak kecil dan disabilitas. ● yan

## Pemkab Bekasi Beri Penghargaan ke Penemu Benih Padi Pusaka Bhagasasi

CIKARANG (IM) - Pemerintah Kabupaten Bekasi, Jawa Barat memberikan penghargaan kepada penemu benih padi varietas lokal Pusaka Bhagasasi, Untung Mursidi, selaku Ketua Kelompok Tani Desa Mekarjaya, Kecamatan Kedungwaringin.

Penjabat Bupati Bekasi, Dani Ramdan mengucapkan terima kasih sekaligus mengapresiasi Untung Mursidi sebagai tokoh pelopor atas kerja keras serta komitmen dalam mempertahankan benih va-

rietas asli Kabupaten Bekasi.

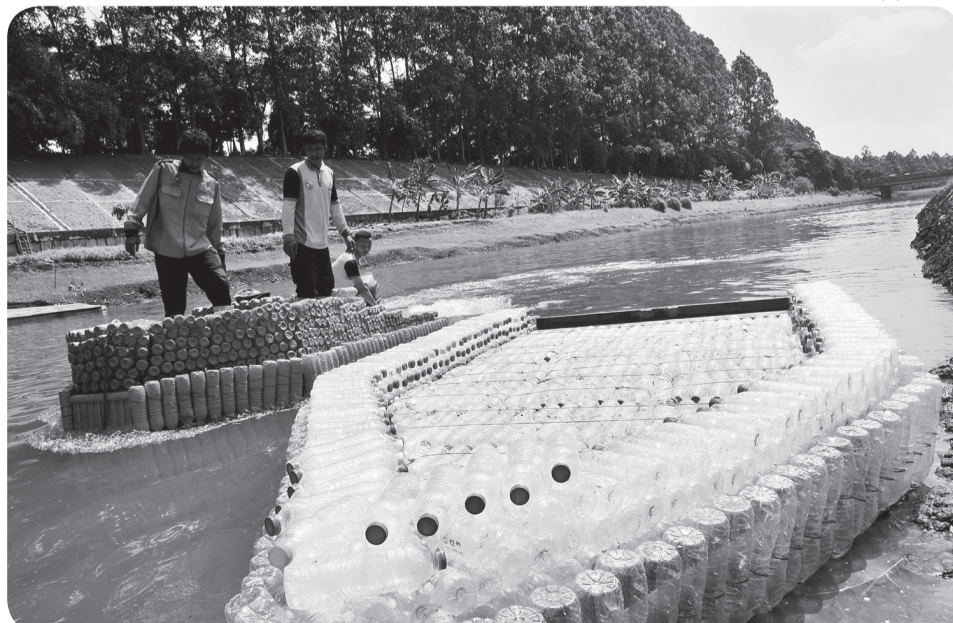
"Padi lokal ini ditemukan oleh seorang petani yakni Pak Untung Mursidi, kemudian difasilitasi oleh UPTD dan dibantu juga oleh Badan Riset dan Inovasi Nasional serta Balitbangda Kabupaten Bekasi," katanya di Cikarang, Selasa (5/3).

Dia mengatakan penemuan itu ditindaklanjuti melalui penelitian mendalam menyangkut benih padi varietas baru tersebut hingga akhirnya diakui pemerintah

pusat sebagai jenis padi lokal khas Kabupaten Bekasi.

"Akhirnya bisa tembus dan mendapatkan pengakuan dari Kementerian Pertanian sebagai varietas lokal Kabupaten Bekasi yang diberi nama Pusaka Bhagasasi," katanya.

Untung Mursidi menjelaskan benih padi varietas lokal Pusaka Bhagasasi ditemukan pada 1999. Sejak tahun itu, petani di Desa Mekarjaya, banyak menggunakan padi lokal tersebut. ● yan



### PERAHU BERBAHAN SAMPAH BOTOL PLASTIK

Petugas Unit Penanganan Sampah Badan Air Dinas Lingkungan Hidup membersihkan sampah di aliran Kanal Banjir Timur (KBT) menggunakan perahu berbahan botol plastik bekas di Duren Sawit, Jakarta Timur, Selasa (5/3). Menurut petugas UPS Badan Air, 1.000 botol plastik dimanfaatkan untuk pembuatan perahu selama dua minggu yang bisa membawa enam orang saat melakukan pembersihan sampah di aliran KBT.

#### DATA UNIT TARIKAN (UTN) PT. SINARMAS HANA FINANCE

Bahwa perjanjian pembiayaan :

No.	Brand, Type & Color	Year	Transmission	Police Number
1	SUZUKI AV414F DX (4x2) - Erliga HITAM METALIK 2017	2017	MT	AG 1160 LY
2	DAIHATSU Ayta 1.0 M (B100RS-GMDFJ) MERAH SOLID 2017	2017	MT	B 1094 EOY
3	TOYOTA AVANZA 1300 G (F801RM GMMFJJ) HITAM METALIK 2011	2011	MT	B 1501 KFZ
4	DAIHATSU B401RS-GMZFJ 1.2R (SIGRA) BIRU METALIK 2017	2017	MT	AG 1455 RV
5	SUZUKI RW 415FX-OVER (4X2) PUTH METALIK 2009	2009	A/T	D 1152 VCZ
6	DAIHATSU AYLA 1.2 X (B101RS-GMRGJ) ABU ABU METALIK 2017	2017	MT	AB 1278 PY
7	HONDA CR-V RE1 2WD 2.0 CKD ABU ABU METAL METALIK 2012	2012	A/T	F 1162 DB
8	TOYOTA KIJANG INNOVA V SILVER METALIK 2008	2008	A/T	H 1665 FS
9	DAIHATSU M802RS - (SIRION ) PUTH 2015	2015	A/T	K 1296 WB
10	DAIHATSU S402RV ZMDF-JJ-MU GRANDMAX SILVER METALIK 2014	2014	MT	B 1180 NOC
11	DAIHATSU S402RP-PMRF-JJ-KJ GRANDMAX PU ABU ABU METALIK 2022	2022	MT	AB 8800 WV
12	ISUZU NHR 55 CO E2-1 PUTH KOMBINASI 2011	2011	MT	H 7508 AC
13	SUZUKI ARK415F GX (4X2) ABU ABU METALIK 2019	2019	A/T	B 2116 SIB
14	TOYOTA B401RA-GMZFJ (CALYA 1.2 G) HITAM 2016	2016	MT	B 1329 KYI
15	MAZDA 2 1.5L HIGH SKYACTIV ABU ABU TUA METALIK 2015	2015	A/T	D 1552 XGR
16	HONDA BRIO RS 1.2 CKD ABU ABU BAJA METALIK 2018	2018	MT	B 1204 VOC
17	NISSAN Juke 1.5 (4x2) SILVER METALIK 2011	2011	A/T	D 1854 OS
18	SUZUKI RS 415 Swift GT II ABU ABU METALIK 2007	2007	A/T	B 2647 EGY
19	HONDA CRV RE1 2WD 2.0 ABU ABU TUA METALIK 2008	2008	A/T	N 1704 GO
20	HONDA JAZZ GE8 1.5 S (CKD) ABU ABU MUDA METALIK 2010	2010	A/T	B 1668 JJ
21	TOYOTA B401RA-GMZFJ (CALYA 1.2 G) ABU ABU METALIK 2019	2019	MT	AB 1939 OJ
22	TOYOTA Eios 1.2 G HITAM 2015	2015	MT	B 305 RYO
23	TOYOTA B401RA-GMZFJ (CALYA 1.2 G) HITAM 2019	2019	MT	B 1013 NZH
24	HONDA JAZZ GE8 1.5 E (CKD) ABU ABU MUDA METALIK 2011	2011	A/T	B 8666 TT

teah cidera janji, harap hubungi kantor kami paling lambat tanggal 15 Maret 2024. Bilamana lewat batas waktu, maka kendaraan akan kami jual dan di perhitungkan kembali.

Horat Kami PT. SINARMAS HANA FINANCE - CS : (021) 5695 4670